

MEMORIA ANUAL 2023



Solidaridad Médica
E S P A Ñ A



ÍNDICE

CARTA PRESIDENTE DE LA ONG
EN 2023

BENEFICIARIOS/AS

TESTIMONIO DIRECTOR CONTRAPARTE LOCAL

RESULTADOS

ENTREVISTA COORDINADORA MUJERES

VOLUNTARIADO

APOYO INSTITUCIONAL

BALANCE CONTABLE

SOCIOS/AS

ACCIÓN SOLIDARIA EN ESPAÑA

CONCLUSIONES

3

4

5

6

7

8

9

10

11

12

13

20



CARTA PRESIDENTE DE LA ONG

Estimados miembros y colaboradores de Solidaridad Médica España,

Es un honor dirigirme a ustedes en esta Memoria Anual, un documento que refleja el compromiso y los logros alcanzados a lo largo del año 2023. En este balance general, me complace informarles que el año ha sido sumamente positivo para nuestra organización ya que hemos cumplido con la totalidad de los objetivos previstos, consolidando con éxito nuestro proyecto de asistencia sanitaria y promoción de la salud. Además, hemos dado importantes pasos hacia el proyecto de género, incorporando nuevas acciones que han tenido un impacto significativo para las mujeres indígenas.

Quisiera destacar especialmente el compromiso y el trabajo invaluable de nuestro socio local, Solidaridad Médica Bolivia. Su contribución ha sido clave para alcanzar todos los objetivos propuestos. Podemos estar orgullosos del arduo trabajo que realizan en el terreno, enfrentándose a un contexto difícil y desafiante. En cada salida al río, se dejan la piel para garantizar el derecho a la salud de aquellas personas que más lo necesitan. Contamos con un equipo fuerte y consolidado gracias a su dedicación incansable. No podemos olvidar tampoco la gran labor que desempeñan los promotores y promotoras de salud comunitaria, quienes son el pilar fundamental de nuestro proyecto. Su compromiso y esfuerzo cotidiano garantizan la sostenibilidad de nuestras acciones, contribuyendo significativamente a la mejora de la salud de la población indígena.

En el ámbito de la asistencia sanitaria, hemos ampliado nuestra red de apoyo y hemos iniciado negociaciones para consolidar un vínculo estratégico con UNICEF en la implementación de la Unidad Nutricional Infantil en Misión Fátima. Este proyecto es fundamental para abordar las necesidades nutricionales de la infancia y estamos emocionados con la posibilidad de trabajar en conjunto con una organización de renombre como UNICEF. Asimismo, hemos logrado mantener nuestra colaboración con la ONG DOA-Salud para Todos en la ejecución de la Campaña de Cirugía. Esta alianza continúa brindando acceso a servicios médicos especializados a aquellos que más lo necesitan. Adicionalmente, hemos iniciado un trabajo colaborativo con una ONG internacional de gran renombre en materia de derechos sexuales y reproductivos llamada Marie Stopes International. Juntos, hemos implementado campañas de planificación dirigidas a las mujeres indígenas, contribuyendo así a empoderar a las comunidades en temas fundamentales para su bienestar.

Asimismo, es con gran satisfacción que les informo que hemos renovado el convenio de colaboración con las autoridades locales del Río Maniquí y Tipnis, así como con instituciones nacionales como el Gobierno Autónomo Departamental del Beni. Estas relaciones son claves para nuestras acciones y la renovación de estos convenios demuestra la fortaleza de nuestras alianzas y el compromiso compartido hacia el bienestar de las comunidades indígenas.

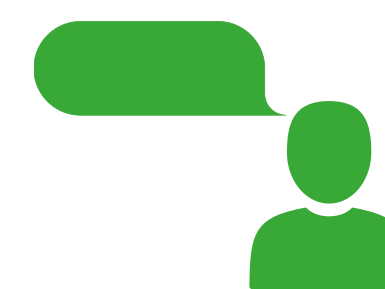
Nos sentimos profundamente orgullosos de estos logros, pero somos conscientes de que enfrentamos un gran reto en el próximo año. El 2024 estará marcado por importantes cambios y la ejecución de proyectos clave que determinarán el futuro de nuestras áreas prioritarias: género y prevención. En particular, estamos comprometidos con la implementación exitosa de acciones que promuevan la igualdad de género y contribuyan al empoderamiento de las mujeres indígenas. Creemos que la equidad de género es esencial para construir comunidades saludables y sostenibles.

Quisiera expresar mi más sincero agradecimiento a todos los socios y socias que continúan confiando en nuestro proyecto y aportando su valioso apoyo. Cada granito de arena suma y nos impulsa a seguir adelante con determinación y esperanza.

Seguimos comprometidos con nuestra misión, enfocados en el apoyo a las comunidades más vulnerables y confiamos en que, juntos y juntas, superaremos los desafíos que se presenten en el futuro.

Con gratitud,

Ramón Levi Ramos Sánchez
Presidente de Solidaridad Médica España



EN 2023

NUESTRO OBJETIVO

Se ha mantenido en garantizar el derecho a la salud de toda la población vulnerable, ampliando acciones en el ámbito de la igualdad de género y la prevención de enfermedades.

¿QUÉ HEMOS HECHO?

- 9 Brigadas de Asistencia Sanitaria
- 6 Cursos de Promotores y Promotoras de Salud
- 5 Campañas de Vacunación
- 3 Talleres de Género y Empoderamiento
- 2 Talleres de Parteras Tradicionales
- 1 Campaña de Asistencia Pacientes con Leishmaniasis
- 1 Campaña de Cirugía



BENEFICIARIOS/AS

En el corazón de la selva, las comunidades indígenas se sumergen en un entorno donde carecen de acceso a servicios sanitarios, excepto los proporcionados por nuestra ONG. Estas comunidades enfrentan una fragilidad extrema en sus medios de vida, cruciales para su supervivencia, junto con la ausencia de condiciones habitacionales adecuadas, infraestructuras de salud y acceso a servicios básicos de agua y saneamiento.



TIPNIS

Río Ichoa
≡

12 comunidades
atendidas

T'SIMANE

Río Maniqui Alto
≡

18 comunidades
atendidas

Río Maniqui Bajo
≡

9 comunidades
atendidas

TESTIMONIO DIRECTOR CONTRAPARTE LOCAL

Encaramos el año con nueva ilusión, metas y objetivos, contando con un equipo de profesionales altamente capacitados y comprometidos para realizar una labor diferente en la sanidad; brindar asistencia médica en comunidades indígenas y más aún, en el departamento del Beni requiere contar con una alta vocación de servicio ya que estamos constantemente encarando nuevos retos que nos imponen las mismas características de la zona, acudir a comunidades distantes, dispersas, alejadas de todo centro urbano y con una geografía muy típica de la amazonía boliviana, hace que constantemente tengamos que buscar alternativas de llegar al objetivo.

Durante el 2023 hemos logrado avanzar con pasos firmes en la consolidación de diferentes programas y actividades que conforman este bonito proyecto que intenta brindar una posibilidad de mejores días y condiciones de vida para diferentes comunidades indígenas. Hemos realizado nueve incursiones médico-sanitarias a las diferentes comunidades indígenas mediante la visita de nuestro equipo móvil de salud, conformado por profesionales en diferentes ramas de la salud, contando con la enorme contribución de más de 40 voluntarios que se trasladaron de diferentes puntos de España y Chile. La tarea en las comunidades sería nada sin la presencia y valentía de nuestros queridos promotores de salud, hombres y mujeres que deciden asumir la responsabilidad de agarrar el timón y manejar los destinos de la salud de cada comunidad. Nuestra brigada móvil, llega a cada comunidad a reforzar ya una labor muy bien encaminada por ellos.

Solucionamos distintos problemas sanitarios que aquejaban a pacientes en su cotidianidad, les brindamos la posibilidad de contar con una atención especializada acudiendo a nuestras campañas de tratamiento para la leishmaniasis, campaña de cirugía general y campaña de intervenciones quirúrgicas en el área de ginecología; esto no habría sido posible sin el apoyo incondicional de las instituciones públicas como las municipalidades de San Ignacio y San Borja, los Hospitales 3 de Noviembre, Materno Infantil y Hospital German Busch de la ciudad de Trinidad.

Un reconocimiento más que especial a todos los amigos y compañeros de nuestra organización amiga DOA-Salud Para Todos, qué grato compartir momentos juntos para promover la salud.

Dedicamos un tiempo importante y valioso para compartir con las promotoras de género, parteras tradicionales, nuevos emprendimientos que son muy bien aceptados por todas las comunidades; si bien el tema de género puede ser muy delicado, con la aportación de las responsables del programa, Justina Canchi y María Eugenia, estamos convencidos que se están dejando huellas hondas en un camino de largo recorrido, a la distancia se vislumbra un horizonte muy digno y ecuánime entre hombres y mujeres.

Seguimos con el avance en la preventiva, en la gestión 2023 dimos pasos importantes en la prevención de enfermedades en el grupo más vulnerable de la población, los menores de 5 años. Niños que, hasta la fecha, en su gran mayoría no contaban con vacunas; pues, a día de hoy con gran satisfacción podemos ratificar que contamos con niños que incluso ya completaron esquemas de vacunación siguiendo la normativa nacional.

Finalmente, ampliando nuestros horizontes de cobertura, mediante actividades propias de Ayuda Humanitaria, realizamos la dotación de víveres y kits de higiene para mitigar los efectos adversos de los desastres naturales a consecuencia de los incendios forestales, afectando a casi el 100% de los cultivos y chacos familiares.

Todas las actividades desarrolladas son producto del esfuerzo de muchos participantes que, de forma activa y pasiva, logran atender las demandas de las comunidades. Nos sentimos muy orgullosos de todos los avances, de todas las metas cumplidas y al mismo tiempo, nos llena de mayor motivación porque consideramos logros interesantes el haber incursionado en actividades nuevas que se van sumando al enorme proyecto que tiende a mejorar la calidad de vida de una gran y numerosa población indígena en el departamento del Beni. Seguiremos trabajando con mayor entusiasmo, compromiso, responsabilidad; la motivación es cada día mayor, todos juntos de la mano, podremos consolidar un mundo mejor.

Sergio Bejarano Achúcarro
Director de Solidaridad Médica Bolivia



RESULTADOS

- ✓ **11.902 PACIENTES** han recibido asistencia sanitaria básica
- ✓ **2.888 PACIENTES** han recibido asistencia sanitaria en el Río Maniquí Bajo
- ✓ **2.446 PACIENTES** han recibido asistencia sanitaria en el Río Ichoa
- ✓ **9 BRIGADAS** de asistencia sanitaria en las tres zonas de acción
- ✓ **5 CAMPAÑAS DE VACUNACIÓN** implementadas en las tres zonas de acción
- ✓ **56 MUJERES** del Río Maniquí Alto y Bajo han recibido implantes anticonceptivos
- ✓ **25 PACIENTES** del Río Maniquí Alto, Bajo e Ichoa han sido sometidos a cirugías
- ✓ **21 NIÑOS Y NIÑAS** han recibido tratamiento para el control de la desnutrición infantil

RESULTADOS

- ✓ **21 PACIENTES** con leishmaniasis del Río Maniquí Alto, Bajo e Ichoa tratados durante la campaña
- ✓ **6 CURSO DE FORMACIÓN DE PROMOTORES** y promotoras de salud comunitaria en las tres zonas de acción
- ✓ **2 TALLERES DE PARTERAS TRADICIONALES** realizados en el Río Maniquí Alto
- ✓ **3 TALLERES DE GÉNERO** realizados en el Río Maniquí Alto
- ✓ **31 MUJERES** en el Río Maniquí han recibido formación de género y derechos
- ✓ **185 KITS DE ALIMENTOS E HIGIENE** entregados a las familias afectadas por los incendios forestales
- ✓ **38 PACIENTES DEL PROYECTO VIDA** han recibido atención sanitaria de urgencia





- Como cada año, hemos llevado a cabo **9 Brigadas de Asistencia Sanitaria** para atender las necesidades de salud de las comunidades del Río Maniquí Alto, Bajo e Ichoa. Esta actividad representa la esencia de nuestro trabajo, ya que garantiza el derecho a la salud de toda la población, proporcionando recursos sanitarios de calidad para que todas las personas puedan acceder a atención médica. Durante estas brigadas, se han ofrecido servicios de medicina, enfermería, odontología, laboratorio y matrona, además de actividades preventivas. Se han realizado charlas a la comunidad sobre educación para la salud y prevención de enfermedades. La promoción de la salud es una de las áreas en las que la ONG busca incidir con más fuerza, ya que es clave para reducir los niveles de mortalidad y morbilidad en la zona. Nos enfocamos en capacitar a la propia comunidad en procesos de autocuidado y desarrollo, fortaleciendo así su capacidad para cuidar de su salud de manera efectiva



- **Las Campañas de Vacunación** realizadas han tenido como finalidad llegar a la máxima cobertura posible de las comunidades del Río Maniquí y TIPNIS siguiendo el esquema del Programa Nacional de Vacunación (P.A.I), que reduce significativamente el riesgo de enfermar y/o morir por enfermedades inmunoprevenibles. Se han realizado un total de 5 campañas de vacunación en las tres zonas de intervención.



- Una de las peticiones más frecuentes por parte de la población, tanto femenina como masculina, en los espacios de encuentro creados por nuestro socio local para analizar las necesidades y preocupaciones que afectan a la población, ha sido la solicitud de recibir **información y recursos sobre métodos de planificación familiar**. En consecuencia, se ha llevado a cabo una campaña de implantes anticonceptivos en las comunidades del Misión Fátima, atendiendo un total de 56 mujeres de la parte alta y baja del Río Maniquí. Esta campaña se ha realizado de la mano de la ONG Internacional Marie Stopes Bolivia que cuenta con una larga experiencia trabajando en el sector de los derechos sexuales y reproductivos de las mujeres indígenas.





- **La leishmaniasis** es una enfermedad prevalente en el territorio indígena, razón por la cual, durante las brigadas implementadas anualmente, se lleva a cabo una búsqueda activa para detectar casos sospechosos y brindar atención a pacientes que padecen esta enfermedad. En este contexto, se ha realizado una Campaña de Atención Pacientes con Leishmaniasis en el centro de salud La Pascana, donde se atendieron un total de 21 pacientes bajo la supervisión médica y el cuidado del personal de enfermería del centro. El objetivo principal de este programa es reducir los casos de leishmaniasis en la zona y prevenir la transmisión de la enfermedad. Para lograrlo, se proporciona a la población mosquiteras, lo que contribuye significativamente a evitar la propagación de la enfermedad.



- Los promotores de salud se autodenominan como los "médicos" dentro de sus comunidades, desempeñando un papel fundamental en el ámbito de la salud y dedicados al servicio de los demás. Para desempeñar esta importante función, atravesan un proceso de formación proporcionado por nuestra ONG. Durante este proceso de formación, los promotores reciben instrucción por parte del equipo de sanitarios de nuestra contraparte local en diversos aspectos de la atención básica en salud. Esto incluye el diagnóstico de enfermedades prevalentes en la zona, el control de constantes vitales, la administración de medicamentos, la medición del peso y la talla infantil, la atención de urgencias, la curación de heridas, las suturas, entre otros. Además, se les suministra un botiquín que contiene medicamentos e insumos sanitarios para el tratamiento de enfermedades comunes, así como una radio de comunicación para que puedan contactar al equipo sanitario de Solidaridad Médica Bolivia en caso de dudas sobre el tratamiento de un paciente o necesidad de activar el Protocolo de Evacuación. Durante el año 2023, se llevaron a cabo un total de 6 **Cursos de Formación para Promotores y Promotoras de Salud** Comunitaria en las tres áreas de acción, lo que demuestra nuestro compromiso continuo con la capacitación y el fortalecimiento de este importante recurso en las comunidades. Los agentes de salud comunitaria son el pilar fundamental de nuestro proyecto de asistencia sanitaria y quienes garantizan las sostenibilidad de nuestras acciones, cubriendo el derecho a la salud de la población de manera continuada.



- Se han llevado a cabo dos **Talleres de Parteras Tradicionales** que han reunido a representantes de 13 comunidades del Río Maniquí. Las parteras tradicionales, mujeres con profundos conocimientos en medicina ancestral, desempeñan un papel crucial como líderes y referentes para las mujeres de sus comunidades. Durante estos talleres, se han creado espacios de confianza y seguridad que han permitido a estas parteras compartir sus conocimientos y prácticas, al mismo tiempo que hemos proporcionado recursos y orientación entorno a la higiene durante el parto y el postparto, con el fin de proteger la salud tanto de las madres como de los bebés. Nuestro objetivo es colaborar estrechamente con estas parteras, respetando y valorando su enfoque tradicional, al tiempo que proporcionamos apoyo y facilidades para que puedan realizar su trabajo de la manera más segura posible, manteniendo sus arraigadas tradiciones socioculturales.



- Paralelamente, se han realizado tres **Talleres de Género** en las comunidades del Río Maniquí, con la participación de un total de 31 mujeres. Durante estas actividades, se han creado oportunidades de formación, diálogo y apoyo destinadas a potenciar los conocimientos de las mujeres y fomentar nuevas construcciones teórico-prácticas. Estos talleres han contribuido al fortalecimiento de la red de trabajo de las mujeres, promoviendo su empoderamiento dentro de sus comunidades y capacitándolas para que puedan brindar apoyo a otras mujeres en sus respectivas comunidades. Estos espacios se han diseñado como entornos seguros donde las participantes se sienten cómodas para expresarse y compartir sus experiencias.



- **Los incendios forestales** que afectaron a los pueblos indígenas durante el mes de noviembre 2023, tuvieron un impacto devastador en las familias del Río Maniquí Bajo. Lamentablemente, muchas de estas familias perdieron gran parte de sus campos de cultivo, conocidos como “chacos”, lo que las dejó sin recursos alimentarios y en un estado de inseguridad absoluta.





Ante esta situación de alarma, nos hemos movilizamos para desarrollar un Proyecto de Ayuda Humanitaria mediante una brigada específica destinada a mitigar los efectos de este desastre natural. La logística de esta acción fue posible gracias al esfuerzo conjunto de todo el personal del Centro de Salud La Pascana. La brigada de ayuda humanitaria consistió en la distribución de emergencia de kits de alimentos y productos de higiene a cada una de las familias afectadas por los incendios. En total, se entregaron 185 kits, denominadas canastas familiares, a las 6 comunidades que conforman el Río Maniquí Bajo. Este esfuerzo fue una muestra de responsabilidad y compromiso con el bienestar de estas familias en un momento de gran necesidad y de situación de emergencia.



- Durante años, hemos estado comprometidos con el importante programa conocido como **Proyecto Vida**. Este proyecto se enfoca en brindar servicios de emergencia en situaciones críticas que pueden surgir en cualquier momento. La acción requerida por este programa es inmediata, ya que se trata de situaciones donde la vida de una persona está en riesgo. Nuestro objetivo principal es evacuar al paciente lo más rápido posible, ya sea a través de transporte fluvial, en avioneta o por vía terrestre. El Proyecto Vida proporciona servicios de traslado a diversos hospitales de segundo nivel, como el municipio de San Borja, y en casos más graves, a la ciudad de Trinidad. Todos los gastos relacionados con estos traslados son cubiertos por Solidaridad Médica España. Sin embargo, nuestro compromiso no se limita solo a llevar al paciente al hospital. También realizamos un seguimiento continuo para asegurarnos de que reciba todo lo que necesita hasta su completa recuperación, y luego lo devolvemos a su comunidad de origen. Durante el año 2023, se atendieron un total de 38 casos que implicaban situaciones críticas para la vida de los pacientes. Este programa ha sido fundamental para proporcionar atención de emergencia y salvar vidas en nuestras comunidades. Seguimos comprometidos con este trabajo vital en beneficio de quienes más lo necesitan.

ENTREVISTA

Justina Canchi es una mujer indígena perteneciente a la etnia tsimané que vive en el interior de la selva del Río Maniquí y ocupa el cargo de Coordinadora de Mujeres del Río Maniquí. Para llegar hasta donde ella vive hay que viajar en una canoa por el río Amazonas durante alrededor de ochos horas hasta llegar a la comunidad de Misión Fátima.

E: ¿Por qué empezó el proyecto de mujeres dentro de Solidaridad Médica España?

J: Las mujeres no tienen ningún tipo de recursos, ni para cubrir sus necesidades básicas. Ellas son las recolectoras de jatata y el marido es el que se encarga de venderlo. Sin embargo, después de todo el esfuerzo realizado, el dinero no regresa a casa. Es en ese punto cuando las mujeres de la comunidad empiezan a preguntarse cómo pueden gestionarse ellas mismas para conseguir algo de dinero para subsistir. Es de esta necesidad que surgió la idea de implementar talleres a las mujeres para explicarles cómo pueden vender sus productos y tener ellas mismas su propio dinero, sin depender del marido.

E: ¿Qué recuerdas del primer taller que se implementó? ¿Cuántas mujeres participaron en el mismo?

J: En el primer taller participaron alrededor de 40 mujeres de todas las comunidades y empezamos a hacer artesanías (collares, sombreros, etc.) para que se puedan vender los productos. Fue muy interesante. Nos adaptamos a su cultura y a sus tradiciones para que no se pierdan.

E: ¿Cómo funcionan los talleres de género en la actualidad?

J: En los talleres de género que se imparten en la comunidad participan mujeres que vienen de 14 comunidades de todo el Río Maniquí. Cuando nos reunimos para impartir el taller hablamos de la cultura, de nuestra identidad, nuestro objetivo es que no se pierda, no se puede perder el idioma que en otros sitios se está perdiendo. Siempre hablamos en lengua indígena, el tsimané y adoptamos medidas para que se pueda reforzar la cultura indígena. También hablamos de otros asuntos como los derechos de las mujeres y la prevención de la violencia de género ya que en las comunidades hay mucho machismo y son muchas mujeres las que sufren violencia. El hombre es quien decide en la cultura Tsimane.

E: Como Coordinadora de Mujeres del Río Maniquí, ¿qué rol adoptas dentro de los talleres de género?

J: Yo me encargo de traducir del español al tsimané, de apoyar a las mujeres en todo lo que necesiten y darles ideas. También me encargo de localizar y convocar a las mujeres para que puedan participar en los talleres. Antes de los talleres, llamo por radio a las mujeres para preguntarles qué quieren aprender en el taller, conocer sus necesidades. Todas las mujeres se reúnen en la radio y me trasladan sus necesidades, por ejemplo, si quieren aprender a hacer vestidos, comida, artesanía, etc. Confirmando cuántas mujeres van a participar, organizo el transporte mediante embarcaciones, la alimentación, el material que se va a necesitar, etc.



En definitiva, organizo a las mujeres de la comunidad para que estén todas presentes. Las mujeres de la comunidad confían mucho en mí y me cuentan sus problemas, yo intento ayudarlas en todo lo que esté en mis manos y dentro de las posibilidades de la ONG.

E: Desde que iniciaron los talleres y cursos, ¿has notado una mejoría en las mujeres? ¿Se han logrado algunos de los objetivos previstos? ¿Cuáles son los éxitos logrados hasta el momento?

J: Sí, sí. Se han logrado muchas cosas importantes, muchas se han convertido en promotoras de salud de sus comunidades. Incluso hay mujeres que están haciendo construcciones en sus casas, dando ideas a sus maridos. Además, se ha logrado reducir la violencia de género y esto es un logro importantísimo. Hay menos casos de violencia dentro de la comunidad, menos violencia hacia la mujer. Desde que se han impartido los talleres y cursos y se ha concienciado a la población, se ha logrado disminuir esta lacra.

E: Otra de las acciones que desarrolla Solidaridad Médica España, son las campañas de planificación familiar. ¿En qué consisten?

J: Antes de la llegada de la ONG, las mujeres no hablaban de planificación familiar, tenían muchos hijos, era un tema tabú. Ellas se dieron cuenta que teniendo tantos hijos, no podían dedicarse a otras labores de la casa y ellas mismas empezaron a solicitar talleres y charlas sobre métodos anticonceptivos. Durante las charlas, les ofrecemos conocimientos, herramientas y recursos para que ellas puedan prevenir embarazos no deseados. Se han visto mejorías importantes en la comunidad, como la reducción de la desnutrición infantil. Al tener más tiempo para trabajar, siembran más verduras, tomates, cebollas y eso les ayuda a tener una mejor salud. En estos talleres y charlas también participan los hombres de la comunidad.

E: Desde que se han realizado estas campañas de planificación familiar, ¿se ha reducido la natalidad infantil dentro de la comunidad?

J: Sí, en definitiva sí. Las mujeres están más contentas porque tienen más libertad, tiempo y recursos. Se ha mejorado la condición de vida de la mujer indígena.

E: Como Coordinadora de Mujeres del Río Maniquí, ¿cuál sería tu sueño a lograr?

J: Que las mujeres indígenas puedan ser presidentas y lideresas de su comunidad, que sean mujeres independientes, que puedan decidir sobre su vida, sin depender del marido. Que salgan adelante por ellas mismas. Que no tengan miedo, que no agachen la cabeza.

E: ¿Crees que se puede conseguir?

J: Sí, yo creo que sí. Hay que trabajar mucho, dar pasos pequeños para ir logrando grandes cosas. No estamos solas, hay muchas mujeres indígenas que están trabajando y eso nos da mucha fuerza. Las mujeres indígenas somos luchadoras y lo estamos demostrando.

Justina Canchi

Coordinadora de mujeres del Río Maniquí

VOLUNTARIADO

42 cooperantes

Durante el ejercicio de 2023, se ha gestionado el desplazamiento de un total de 42 cooperantes, especializados en diversas áreas conforme a las necesidades identificadas por la dirección de Solidaridad Médica Bolivia (SMB). Este grupo incluye profesionales médicos, enfermeras, matronas, personal no sanitario, odontólogos, entre otros. Cabe resaltar que en este nuevo año, muchos de los participantes han manifestado su interés en continuar colaborando con la ONG desde España o incluso repitiendo su participación en futuras brigadas. Este compromiso adicional subraya el impacto positivo de nuestras intervenciones y la conexión que algunos cooperantes han sentido con la misión de la organización.

TESTIMONIO COOPERANTE

Alas de Mariposa

Y así fue como acabé la redacción del informe, avistándome desde dentro y desde fuera, en las alturas, como alas de mariposa, tal cual llegas anidada en el confort, con la temperatura exacta, la seguridad intocable, alojada en un huevo cascarón de mariposa que te pareciese perfecto, y así llegas, así te transportas sin saber que nada más aterrizar apenas distan horas para eclosionar. Y comienzas a soltar lo que te sobra, lo que hasta el momento pensabas que te era imprescindible, los horarios, los complementos, los conceptos, la razón. Empiezas a pesar y a posar cada vez menos, y te adaptas y entonces es cuando comienzan a desplegarse esas alas que te hacen sentir libre y que apenas sabías que estuviesen. Entonces la naturaleza ocupa su lugar y el ciclo de la vida también y ni el sudor, el empujar una canoa enfangada, ni las picaduras, ni incluso el sabor del agua turbia te hacen decaer, porque en uno de esos momentos te encuentras con una mirada, la suya que es la tuya, con la naturaleza del ser vivo, humano, en estado puro. Es ahí cuando te vuelves hacia ti y ves esas brillantes alas de mariposa que siempre estuvieron, quizá plegadas pero que poco a poco, sin apenas darte cuenta, aparecen en todo su esplendor. Justo en ese momento todo está en un orden perfecto, y ahora sí, toca volver...

Susanna Garrote

Enfermera Río Maniquí Bajo
Octubre 2023

APOYO INSTITUCIONAL

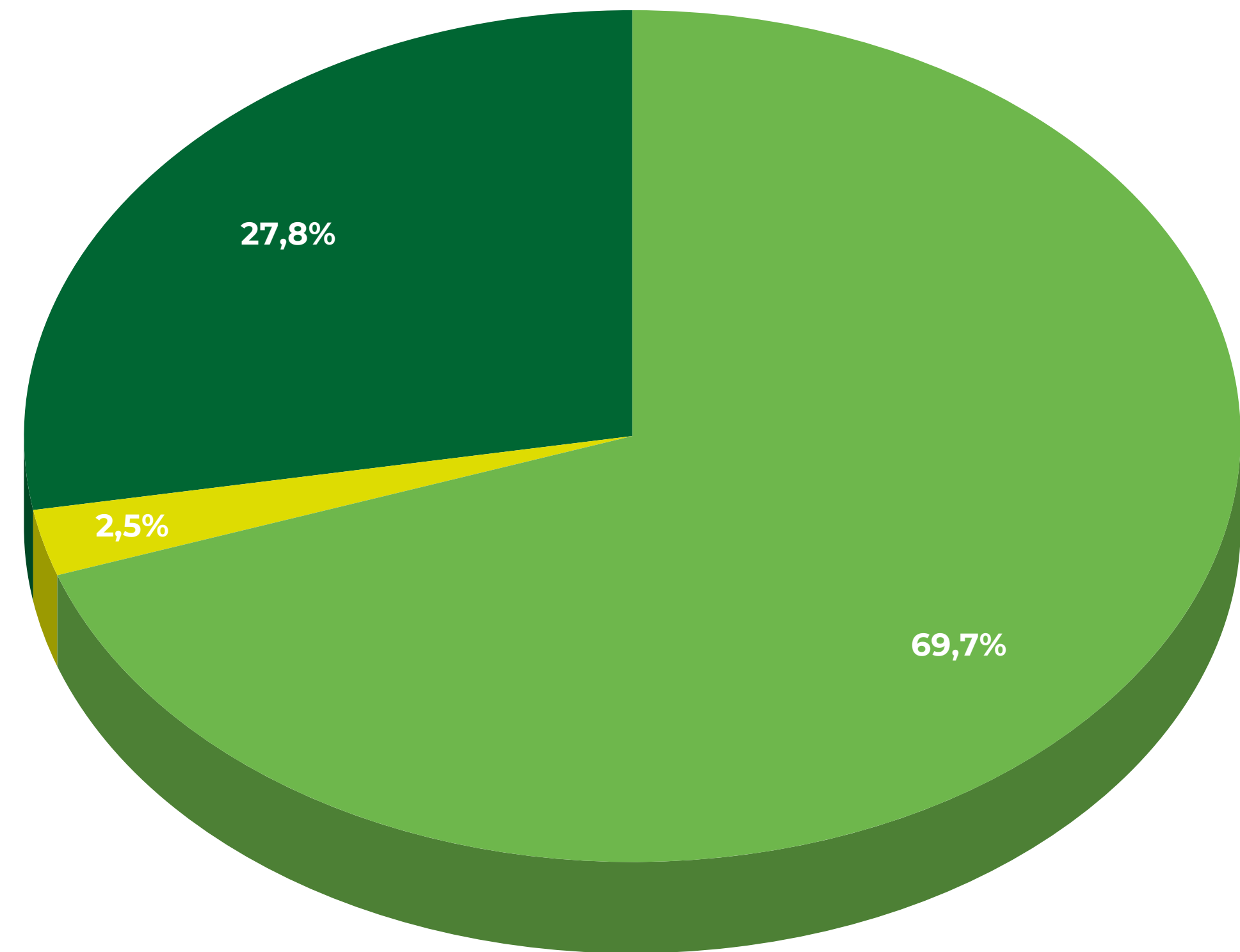
La colaboración esencial de **gobiernos, ayuntamientos, sector privado y la sociedad civil** se presenta como un pilar fundamental para mantener la continuidad de nuestro programa de asistencia sanitaria y promoción de la salud. A lo largo del año 2023, contamos con el respaldo de las siguientes instituciones públicas y entidades privadas:



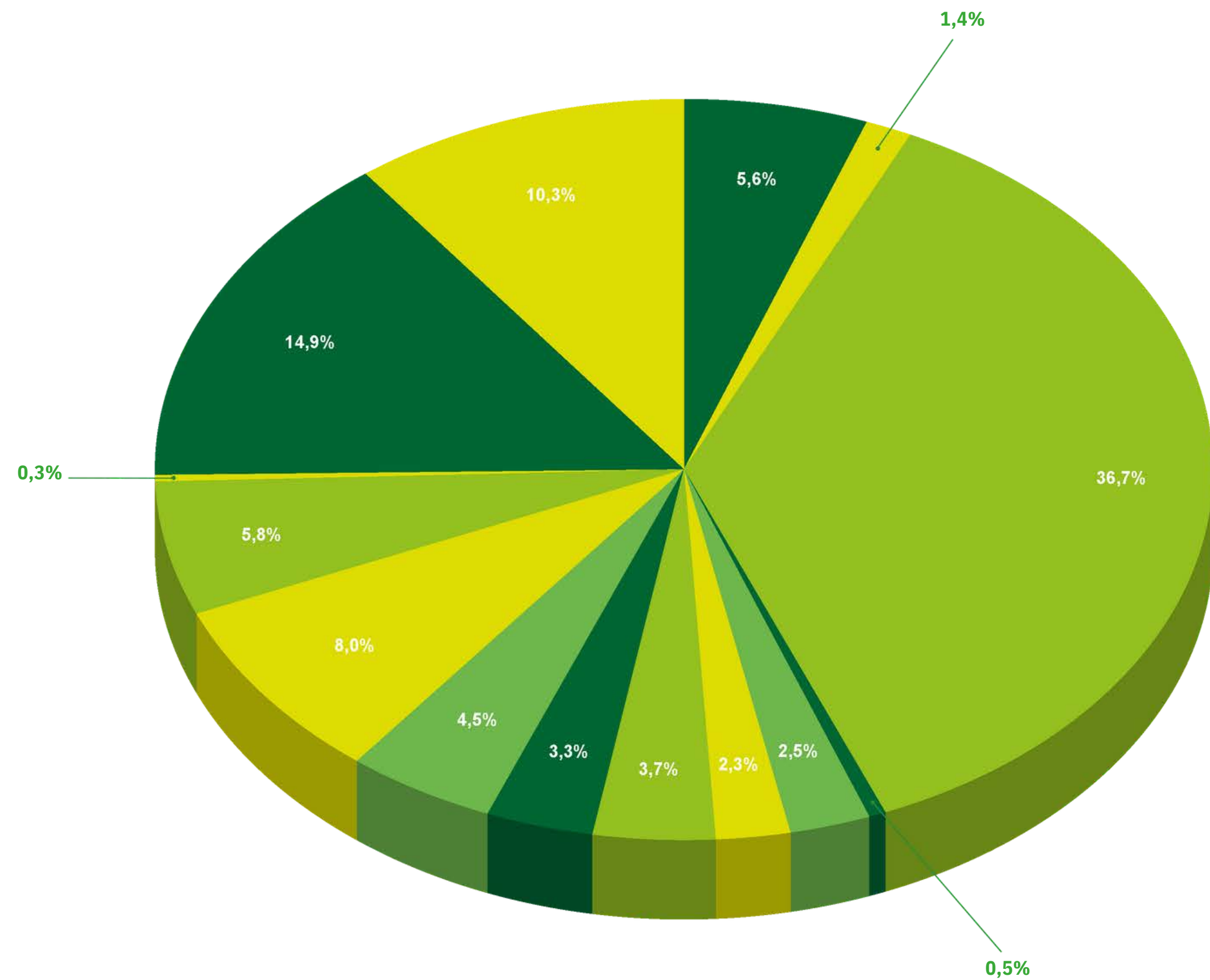
BALANCE CONTABLE

1	PROYECTOS ADMINISTRACIONES PÚBLICAS:	(69,7 %)
	240.369,05 €	
2	PROYECTOS FUENTES PRIVADAS:	(2,5 %)
	8.687 €	
3	DONACIONES, CUOTAS SOCIOS, TEAMING:	(27,8 %)
	95.798,39 €	

Ingresos



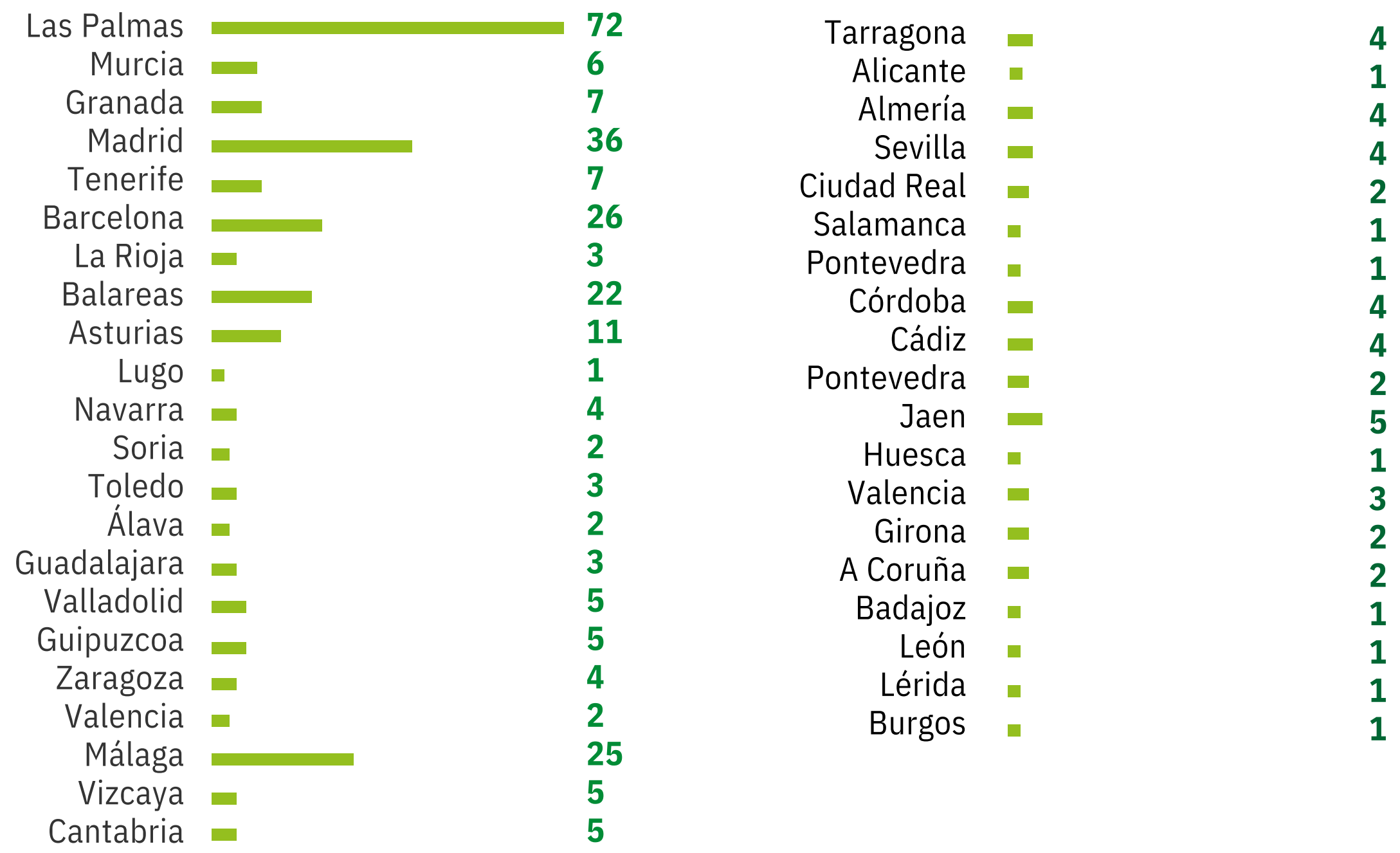
Gastos



BALANCE CONTABLE

1 PERSONAL SME EN SEDE:	(5,6 %)	8 GÉNERO:	(3,3 %)
31.487,33 €		18.389,20 €	
2 PERSONAL SME EXPATRIADO:	(1,4 %)	9 CAMPAÑAS SANITARIAS:	(4,5 %)
7.969,01 €		25.478,02 €	
3 PERSONAL SMB:	(36,7%)	10 MEDICAMENTOS:	(8 %)
205.807,12 €		45.005,30 €	
4 ADMINISTRACIÓN SME:	(0,5 %)	11 PROYECTO VIDA:	(5,8 %)
2.902,35 €		32.744,32 €	
5 ADMINISTRACIÓN SMB:	(2,5 %)	12 PREVENTIVA:	(0,3 %)
13.839,12 €		1.603,17 €	
6 BRIGADAS SANITARIAS:	(2,3 %)	13 INVERSIONES:	(14,9 %)
12.704,38 €		83.728,46 €	
7 CURSOS DE PROMOTORES:	(3,7 %)	14 FUNCIONAMIENTO:	(10,3 %)
20.816,62 €		57.620,13 €	

RELACIÓN DE SOCIAS/OS POR PROVINCIA



RELACIÓN DE SOCIAS/OS POR GÉNERO



TOTAL 305
socios/as



A nuestros queridos socios y socias que conforman esta familia solidaria, queremos expresar nuestro profundo agradecimiento. Año tras año, su generosa contribución aporta significativamente para mejorar las condiciones de vida en las comunidades indígenas. Somos conscientes del extraordinario esfuerzo que muchos de ellos y ellas realizan para respaldar los proyectos de nuestra ONG en Bolivia. Valoramos enormemente su compromiso y solidaridad, fundamentales para hacer de esta familia solidaria una fuerza transformadora.

ACCIÓN SOLIDARIA

CHARLAS DE SENSIBILIZACIÓN SOCIAL

Colegio Tajinaste (Gran Canaria)
IES Amurga (Gran Canaria)
Instituto Nacional de Empleo (Las Palmas)



Solidaridad Médica España sigue dando pasos hacia adelante en la concienciación y sensibilización a la ciudadanía sobre valores solidarios, cooperación e igualdad. Pese a las dificultades derivadas de la pandemia, este año 2021 se han realizado numerosas acciones de acción social como charlas informativas en colegios, exposiciones fotográficas, ferias de artesanía, entrevistas en medios de comunicación, etc. Consideramos que es fundamental acercarnos a la ciudadanía para explicarles qué hace la ONG, nuestra misión, nuestros proyectos y sobretodo darles una visión de una realidad muy diferente a la que estamos acostumbrados.

ENCUENTROS SOLIDARIOS



Stand Solidario (Gijón)
Stand Informativo (Gran Canaria Solidaria)
Stand Solidario (SolidAruca)
Stand Solidario Navideño (Gijón)



ENCUENTROS SOLIDARIOS



Charla Coordinadora Proyecto Mujer (Gran Canaria Solidaria)

Día Internacional Erradicación de la Pobreza (Gran Canaria Solidaria)

Jornada para la Salud de la Mujer (Oviedo)



ENCUENTROS SOLIDARIOS

Mercado Artesano y Ecológico (Gijón)
Rastrillo Solidario (Manzanares El Real)



CARRERAS SOLIDARIAS

IES Amurga (Gran Canaria)
IES Tajinaste (Gran Canaria)



EXPOSICIÓN FOTOGRAFICA

IES Amurga (Gran Canaria)



CALENDARIOS SOLIDARIOS

Venta de calendarios solidarios 2023



MEDIOS DE COMUNICACIÓN

Entrevista Telenoticias RTV Canaria
Entrevista Programa Buenos Días Canarias, RTV Canaria
Artículo Periódico El Comercio, Gijón



Atención sanitaria y talleres en plena selva boliviana con fondos gijoneses

Aurora Fernández, de la ONG Solidaridad Médica, comprueba in situ el desarrollo de proyectos a los que el Ayuntamiento destinó 143.000 euros

LAURA MAYORDOMO

GIJÓN. Asistencia sanitaria a pacientes con covid-19, atención a problemas sanitarios derivados de inundaciones y promoción de la salud pero también acciones que pongan en valor la figura de las mujeres en las comunidades indígenas de la selva amazónica de Bolivia y que fomenten la igualdad de género. Todo eso abarcan los proyectos de cooperación que la ONG Solidaridad Médica ha llevado a cabo en los tres últimos años en el departamento del Beni, una zona localizada geográficamente entre el Ecuador y el Tró-

tribuido el Ayuntamiento de Gijón con ayudas que, en conjunto, rondan los 143.000 euros. La delegada de la ONG en Asturias, la enfermera gijonesa Aurora Fernández, dedicó este verano su mes de vacaciones a viajar a Bolivia para supervisar in situ la marcha de los proyectos. Colaboradora de la organización casi desde sus inicios –se fundó en 2003 y ella lleva trabajando con la ONG diecisiete años–, llevaba sin viajar a aquel país desde 2018. La pandemia de la covid-19 desbarató sus planes de ir en el verano de 2020. «Preferimos esperar a que la situación estuviera más normalizada para visitar los proyectos», cuenta ya de regreso a Gijón tras unas semanas de trabajo intenso, pero «muy positivas». A lo largo del mes de agosto pudo comprobar que, pese al tiempo en que –debido a las res-



La enfermera Aurora Fernández (izquierda, con un niño en brazos) corta la cinta del nuevo auditorio del centro de salud La Pascana, en la localidad de San Ignacio de Mojos. En los lados, los presidentes en España y Bolivia de la ONG Solidaridad Médica, Sergio Bejarano y Levi Ramos, *u. c.*

Se ha trabajado tanto en atención a pacientes con covid como en solucionar problemas sanitarios

ONG no pudo enviar material sanitario ni voluntarios «todo ha funcionado bastante bien». Su «provechosa» estancia coincidió además con la inauguración del auditorio que se ha construido en el centro de salud de

nacio de Mojos, un centro que se puede considerar el 'centro de operaciones' de la ONG Solidaridad Médica en esa región. Allí prestan atención sanitaria, y ahora con el nuevo auditorio organizarán también sesiones informativas para la promoción de la salud. Y también desde allí parten las 'brigadas sanitarias' que periódicamente se desplazan a la selva amazónica, para visitar a las distintas comunidades indígenas y prestarles esa misma atención sanitaria. Lo hacen viajando en barca por el río y durmiendo en tiendas de campaña.

Costura y artesanía

En la selva, gracias a las aportaciones económicas del Ayuntamiento de Gijón, también han desarrollado talleres de costura o artesanía destinados a las mujeres. Es una manera de ampliar sus funciones dentro de una sociedad, la indígena, en la que ellas «están relegadas a un segundo plano», y su función se ve limitada a la esfera doméstica.

Para la convocatoria de ayudas municipales a la cooperación de este ejercicio, la ONG ha presentado un proyecto que tiene como objetivo ampliar y mejorar la promoción de los proyectos de salud, es decir, de los que la ONG

CAMPAÑAS DE RECOGIDA DE MATERIAL

Ikea (Gran Canaria)
IES Amurga (Gran Canaria)
IES La Oliva (Fuerteventura)
Peluquería César Ayala (Gijón)
Centro Estética Maje (Gijón)



AHORA!
RECAUDACIÓN DE
CEPIPILOS Y PASTA
DENTAL



DEL 15 DE MAYO HASTA EL
15 DE JUNIO DE 2023

EL I.E.S AMURGA COLABORA CON SOLIDARIDAD
MEDICA PARA LAS COMUNIDADES INDIGENAS DE
BOLIVIA

IES.AMURGA 3ESO



CONCLUSIONES

Como ya les contamos en la memoria anterior, el 2023 suponía un punto de inflexión para la organización, con el reto principal de consolidar el equipo de trabajo en Bolivia y afrontar las nuevas demandas en materia de salud que nos hacían llegar desde las comunidades. Y con un gran orgullo puedo aseguraros que así ha sido, con unos resultados muy buenos en cuanto a la asistencia, la **implementación de los nuevos programas** y la satisfacción percibida por parte de los comunarios. Y entre todo ello, me gustaría destacar la consolidación de los programas de inmunización infantil, tuberculosis y planificación familiar.

Como novedad, se estableció la figura de supervisor y de director médico en cada uno de los ríos, para tratar de realizar una atención mucho más cercana y personalizada. Esto nos ha permitido que para este 2024, hayamos podido reenfocar nuestra labor desde un punto de vista mucho más eficiente. En la región del TIPNIS, donde los índices de salud han mejorado notablemente, se irá disminuyendo nuestro trabajo asistencial en aras de un mayor protagonismo del trabajo de los promotores de salud y una mayor atención en la promoción de hábitos de vida saludables. En el río Maniquí la situación es distinta, ya que sigue siendo fundamental nuestra presencia constante ante el alto número de patologías complejas, sin que esto nos haga descuidar los puntos anteriormente mencionados. Cabe resaltar la consolidación del trabajo en las comunidades de la parte baja, donde el aumento de las atenciones y la implementación de los diferentes proyectos ha sido muy satisfactoria.

En líneas generales, continuaremos con las brigadas de asistencia, con especial atención a fortalecer la corresponsabilidad de los pacientes en materia de salud que nos lleve a un menor uso de medicación y un fortalecimiento tanto del autocuidado como del cuidado familiar y comunitario; no será necesaria la campaña de leishmaniasis gracias al trabajo realizado en años anteriores; sí llevaremos a cabo la campaña de cirugía junto con DOA, y esperemos que puedan llevarse a término una campaña de cirugía oftalmológica después de cinco años y una primera de prótesis dentales que nos llevan demandando desde largo tiempo atrás. Se prevé además la contratación de personal boliviano especializado en el área de medicina preventiva y salud comunitaria, la instauración en Misión Fátima de una unidad de atención temprana a la infancia en colaboración con UNICEF y el inicio y consolidación de relaciones tanto institucionales como con otras organizaciones locales que trabajan en áreas como la soberanía alimentaria, la autogestión de recursos económicos, la gobernanza comunal y la gestión de la tierra y el territorio.

Un nuevo año plagado de retos altamente ilusionantes, siempre en base a lo que nos hacen llegar desde las comunidades y gracias al inestimable apoyo que recibimos de vosotros. Gracias por estar ahí.

Jerónimo Carrillo
Director Médico SME



GRACIAS

Lo hicimos porque no sabíamos
que era imposible.



Solidaridad Médica
E S P A Ñ A

www.solidaridadmedica.org

